



**孕龍科技股份有限公司**  
**ZeroPlus Technology Co., Ltd.**

# SPECIFICATION

**MODEL: B08005 LAP-SM2.0-M**

**PART NO :** \_\_\_\_\_

**VERSION :** V1.20

Approver		Check	Design
GM	PM		

Customer Confirm

\* Please fax the file to  
ZeroPlus Technology after  
signing .

2F, NO.123, Jian Ba Rd,  
Chung Ho City, Taipei Hsian, R.O.C.

Tel:+886-2-66202225  
Fax:+886-2-22234362



## 目录

1	软件安裝.....	3
2	人机界面.....	8
3	使用说明.....	10



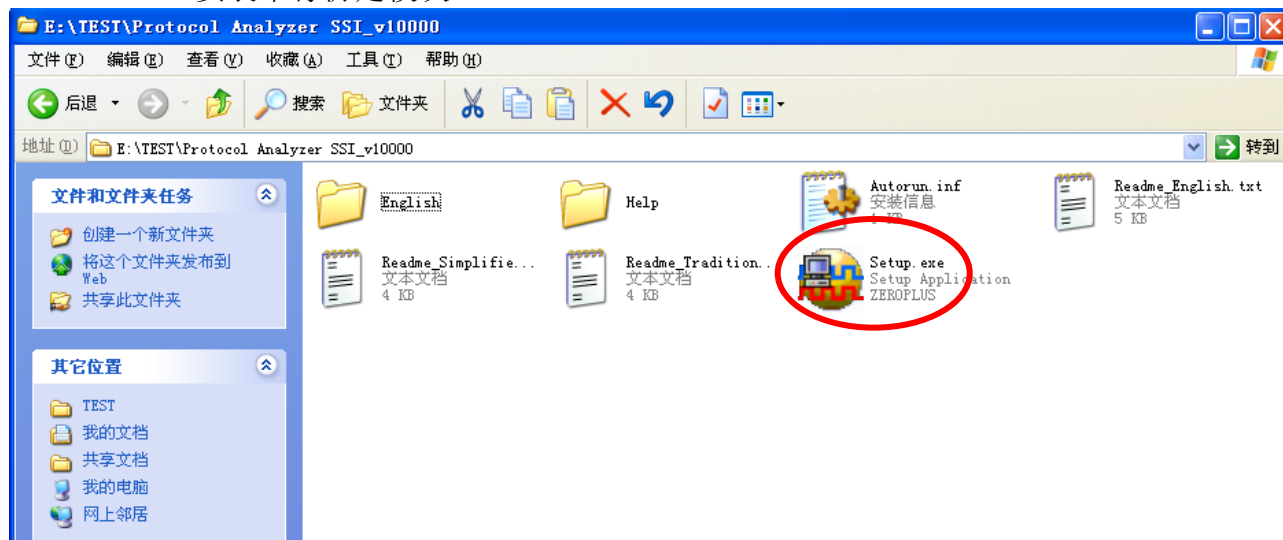
## 1. 软件安装

安装软件请依照下列步骤安装。

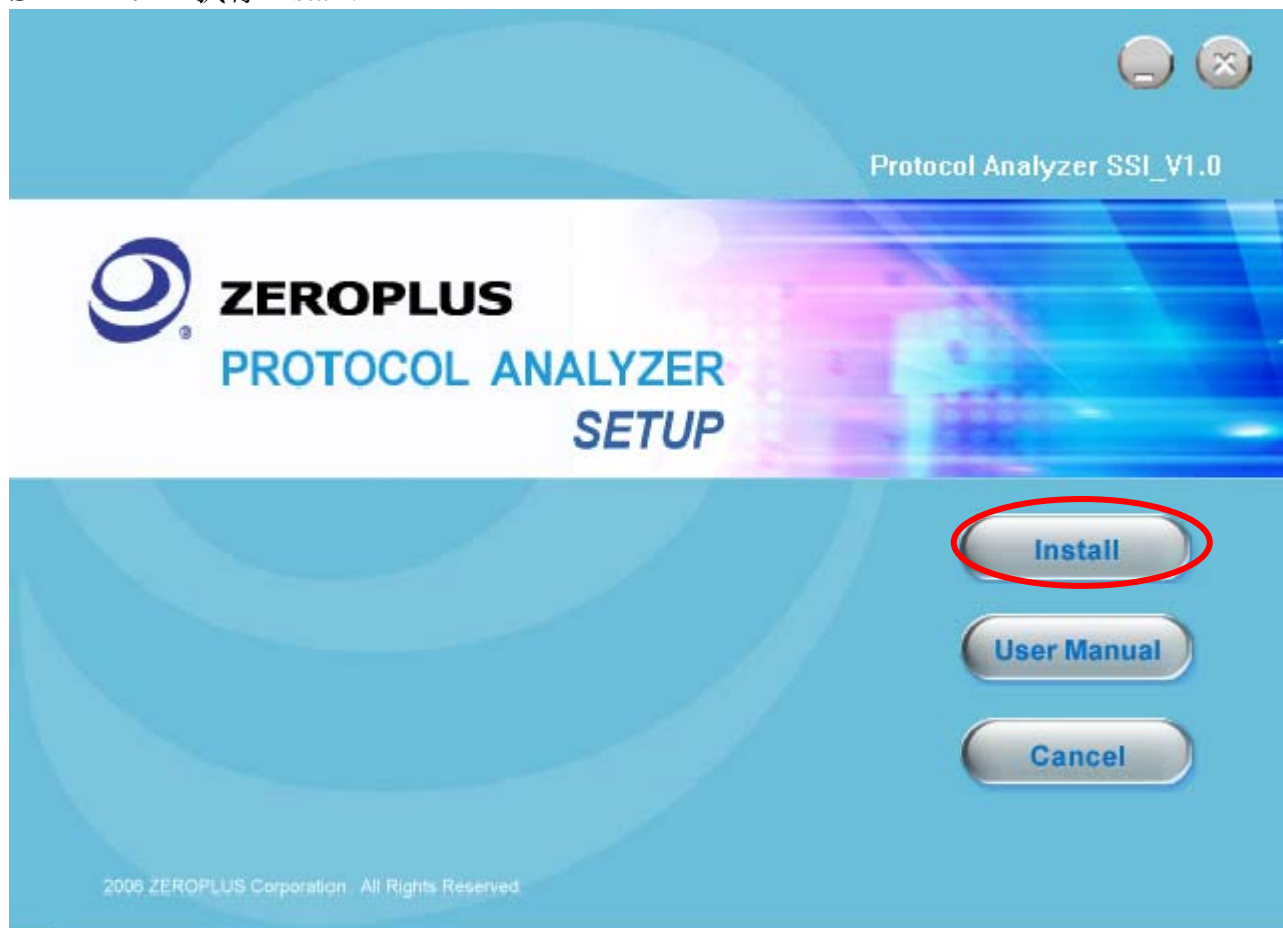
※ 注 1：所有串行协定安装程序皆相同，安装时依照程序即可，下图安装以 SSI 串行协定为例，藉以参考。

※ 注 2：本说明书若有任何改动恕不另行通知。因模块版本升级而造成的与本说明书不符，以模块软件为准。

### STEP 1. 安装串行协定模块。

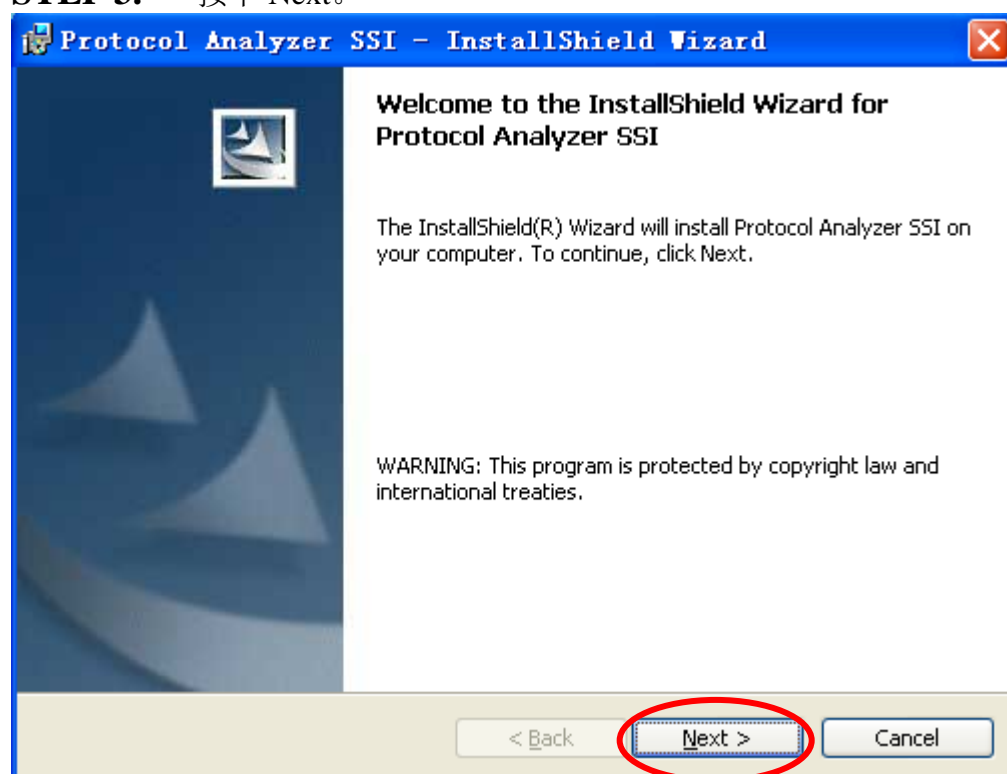


### STEP 2. 执行 Install。

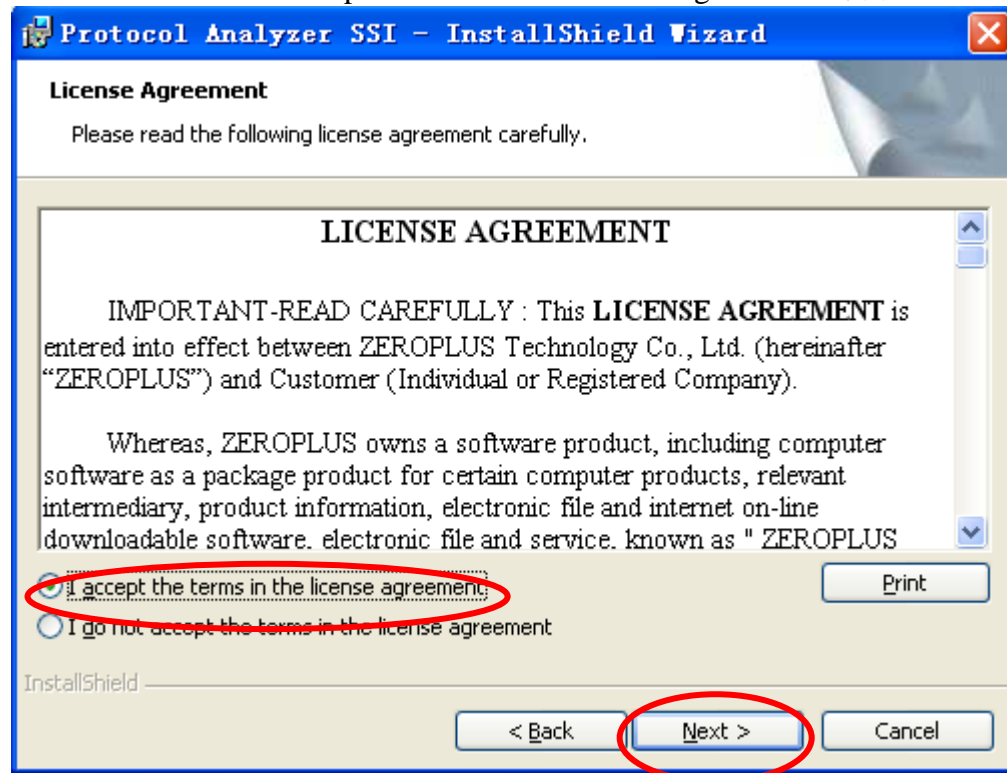




**STEP 3.** 按下 Next。



**STEP 4.** 點選 I accept the terms in the license agreement, 并按下 Next。





**STEP 5.** 填写完相关数据，点选 Next。

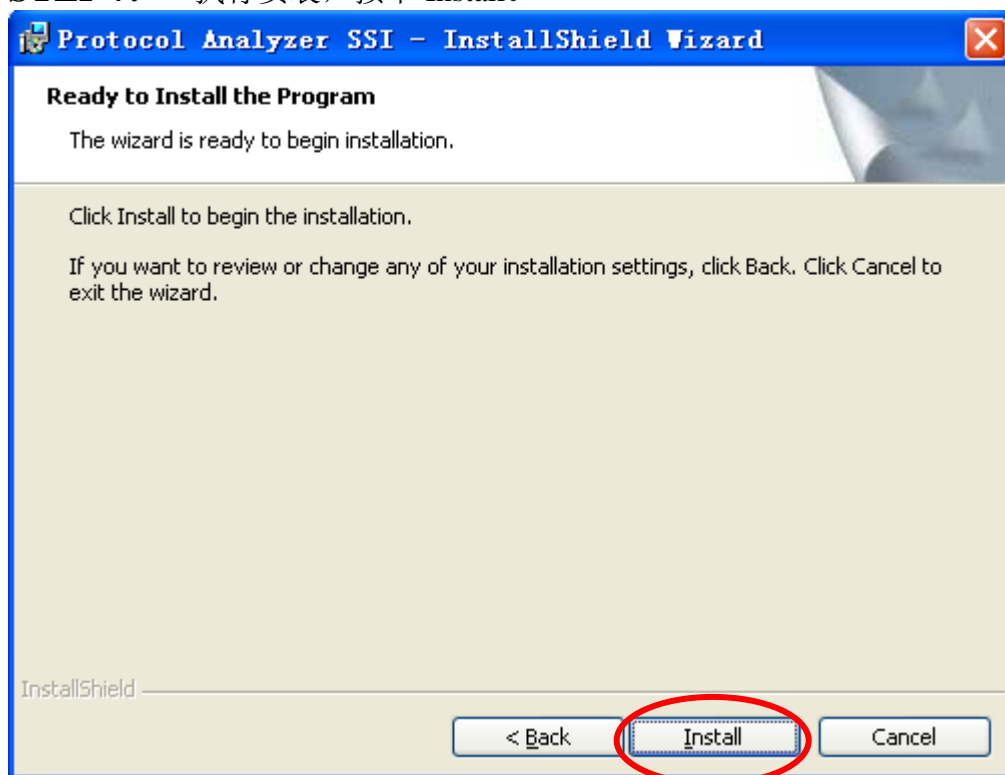
The screenshot shows the 'Customer Information' screen of the 'Protocol Analyzer SSI - InstallShield Wizard'. The title bar is blue with the text 'Protocol Analyzer SSI - InstallShield Wizard' and a close button. The main area has a light beige background. At the top, it says 'Customer Information' and 'Please enter your information.' Below this, there are two text input fields. The first is labeled 'User Name:' and contains the text '微软用户'. The second is labeled 'Organization:' and contains the text '微软中国'. Below these fields, there is a section titled 'Install this application for:' with two radio button options. The first option is selected and is labeled 'Anyone who uses this computer (all users)'. The second option is labeled 'Only for me (微软用户)'. At the bottom of the window, there is a status bar that says 'InstallShield'. To the right of the status bar are three buttons: '< Back', 'Next >', and 'Cancel'. The 'Next >' button is circled in red.

**STEP 6.** 点选 Next。

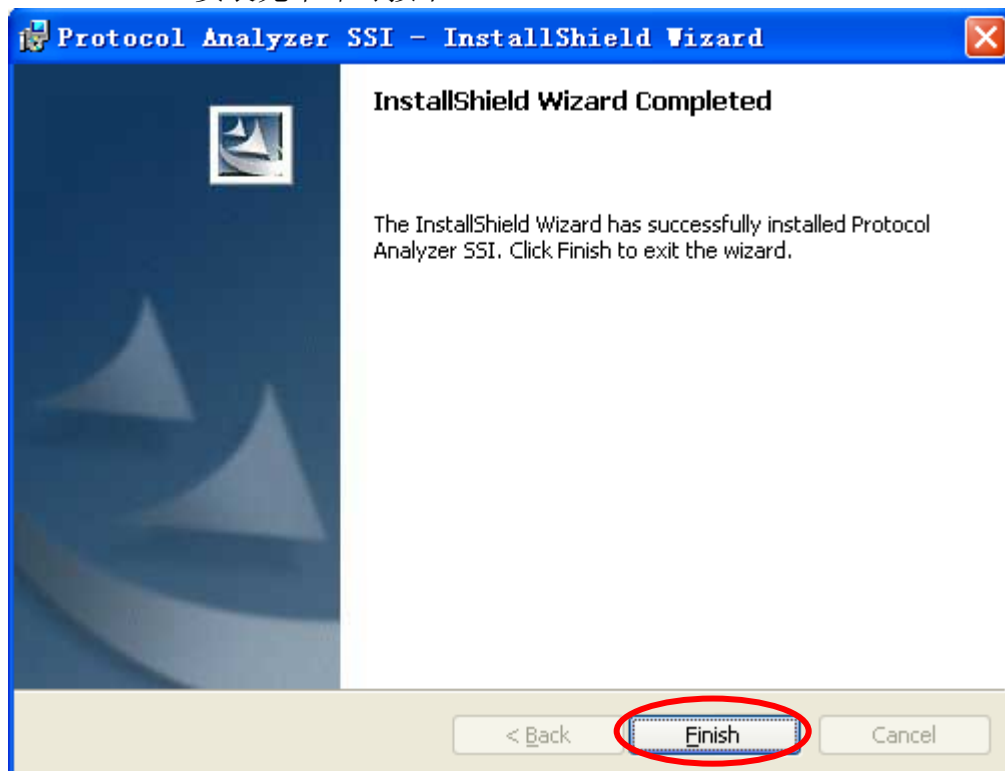
The screenshot shows the 'Setup Type' screen of the 'Protocol Analyzer SSI - InstallShield Wizard'. The title bar is blue with the text 'Protocol Analyzer SSI - InstallShield Wizard' and a close button. The main area has a light beige background. At the top, it says 'Setup Type' and 'Choose the setup type that best suits your needs.' Below this, there is a section titled 'Please select a setup type.' with two radio button options. The first option is selected and is labeled 'Complete'. It has a small icon of a computer with a red 'X' and the text 'All program features will be installed. (Requires the most disk space.)'. The second option is labeled 'Custom'. It has a small icon of a computer with a red 'X' and the text 'Choose which program features you want installed and where they will be installed. Recommended for advanced users.' At the bottom of the window, there is a status bar that says 'InstallShield'. To the right of the status bar are three buttons: '< Back', 'Next >', and 'Cancel'. The 'Next >' button is circled in red.



**STEP 7.** 执行安装，按下 Install。



**STEP 8.** 安装完毕即可按下 Finish。





## 2. 人机界面

在设定页，相关设定可参考下图界面。

### 设定页



### 通道设定

设定相对应之讯号线，其中 SMBCLK 预设为 A0、SMBDAT 预设为 A1。

### 解码设定

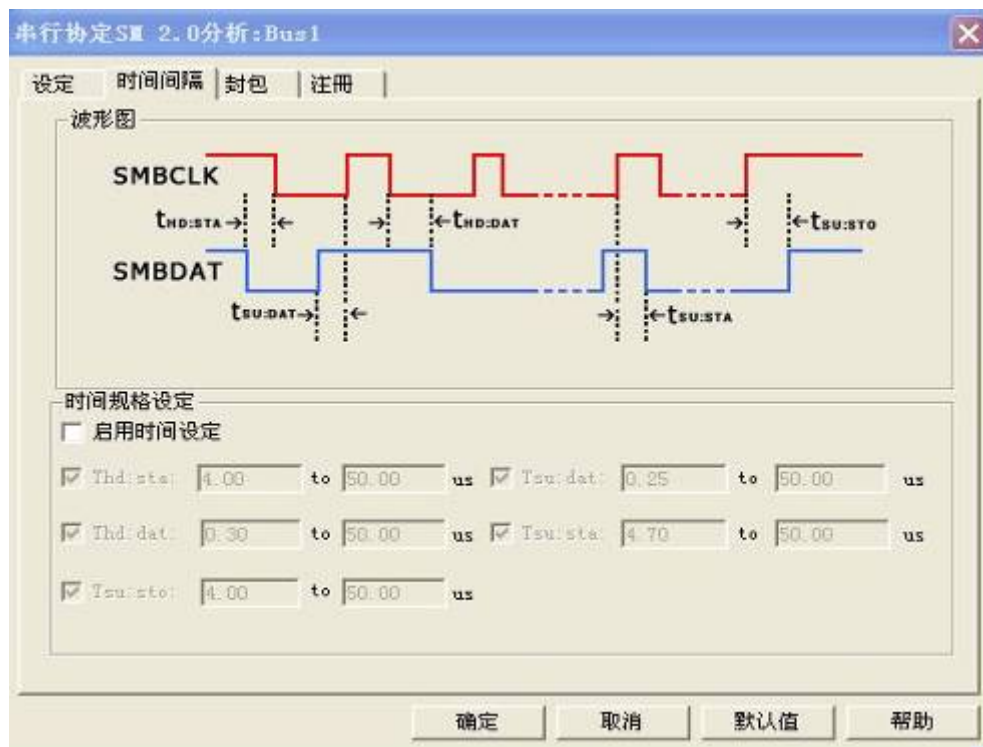
设定特定的解码方式例如解 PEC 或解 PEC 时做 BLACK 识别，并可设定所需之字节量。

### 串行协定颜色

使用者可自行设定。

## 时间间隔页





**波形图：**描述设定的时间是针对哪个位置。

**时间间隔设定：**启用时间设定后可以设定时间，设定的时间将会做为解码判断的条件。例如解 START，首先判断 START 的条件是否成立，然后判断 Thd: sta 设置的时间是否与实际波形相符，两个都成立则解码 start。其他封包段同理。





## 封包页



封包部分可依使用者选择相关颜色进行调整并可选择是否在封包列表上出现。

## 注册页:

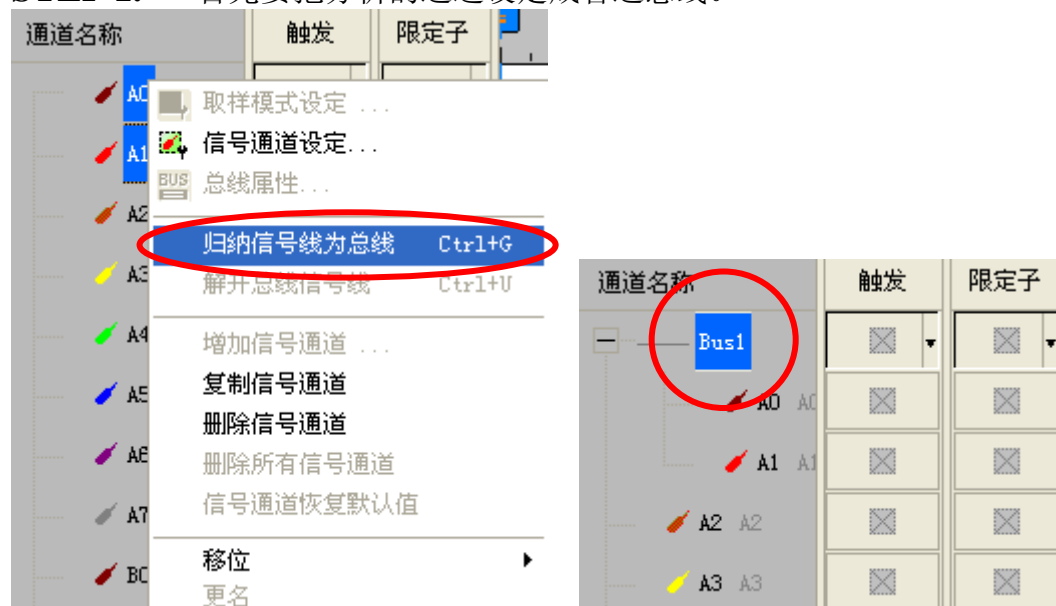


注册部分提供公司信息，使用者如有相关问题可拨打电话或上网查询。



### 3. 使用说明

**STEP 1.** 首先要把分析的通道设定成普通总线。

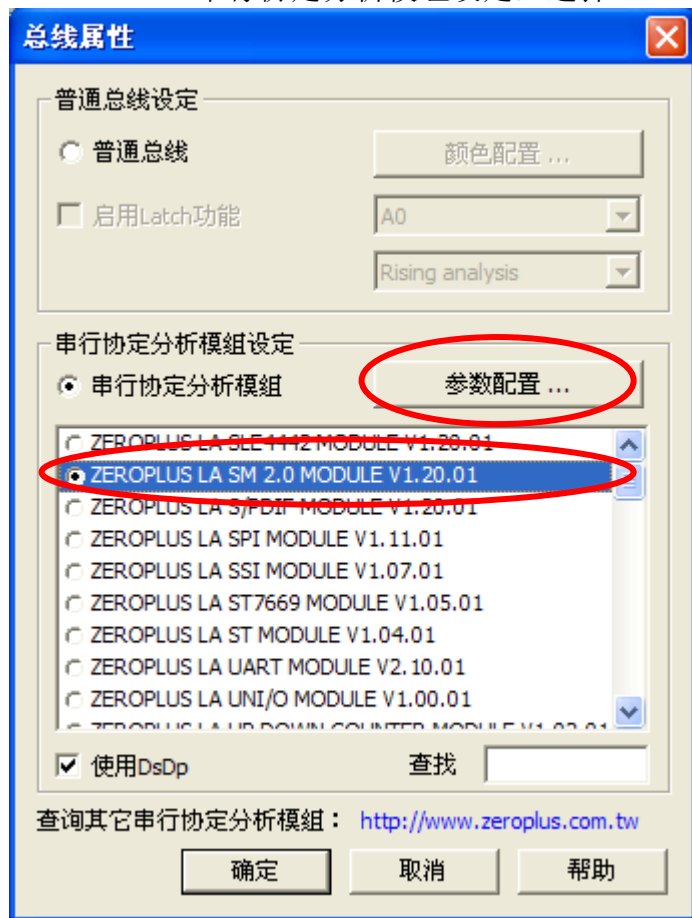


**STEP 2.** 在总线通道按右键按选择总线属性，可进行串行协定分析模组设定。

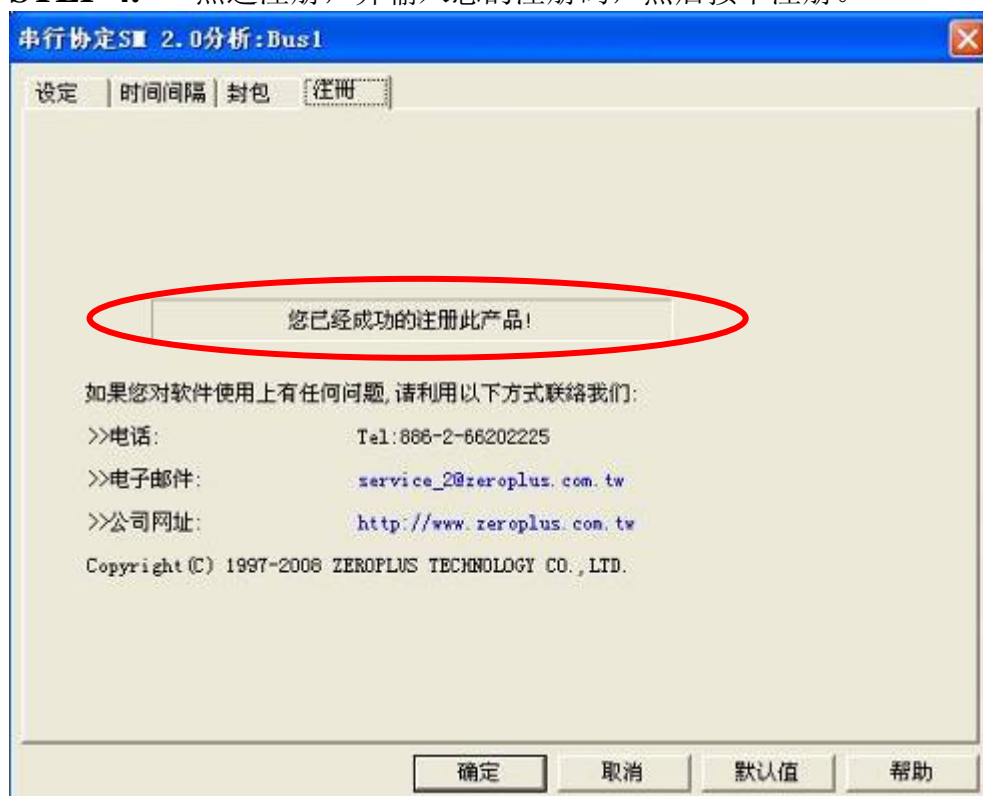




**STEP 3.** 串行协定分析模组设定，选择 SM2.0 后点选参数配置。

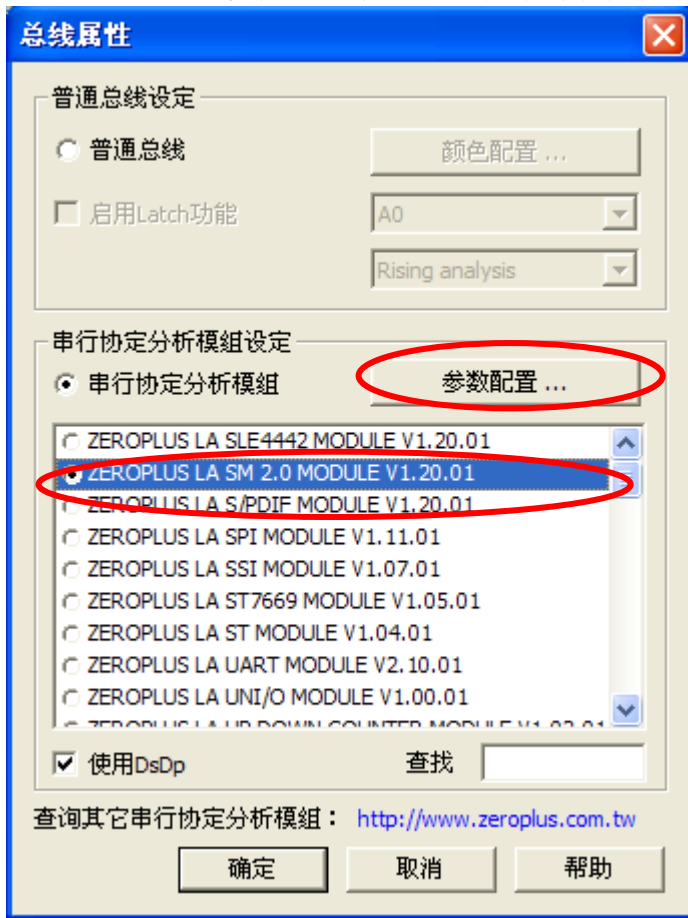


**STEP 4.** 点选注册，并输入您的注册码，然后按下注册。

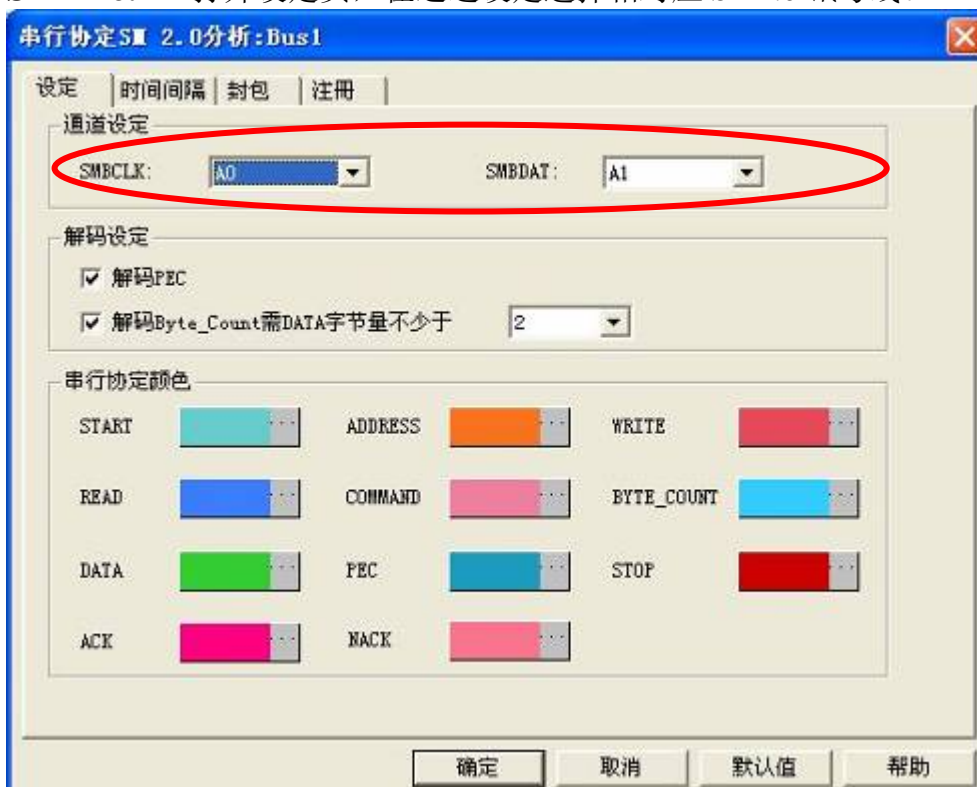




**STEP 5.** 再次按下参数配置，设串行协定分析模组参数。

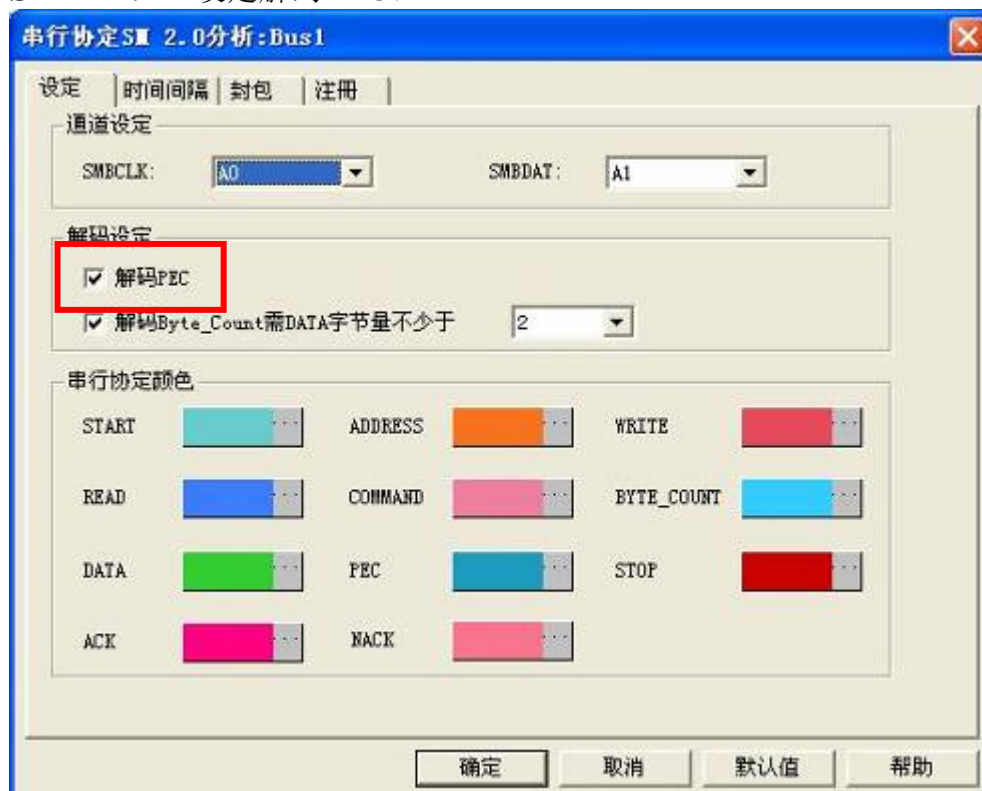


**STEP 6.** 打开设定页，在通道设定选择相对应 SM2.0 讯号线。





## STEP 7. 设定解码 PEC。



## STEP 8. 设定解码 Byte\_Count 时，需设定 DATA 的字节量。



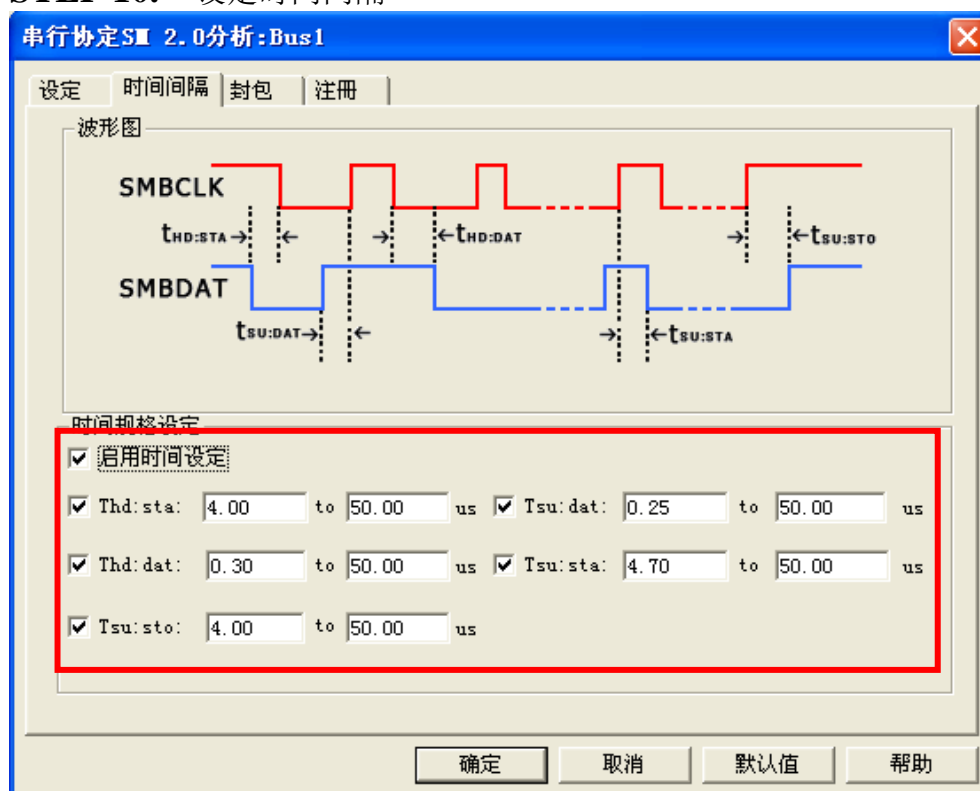




## STEP 9. 串行协定颜色设定



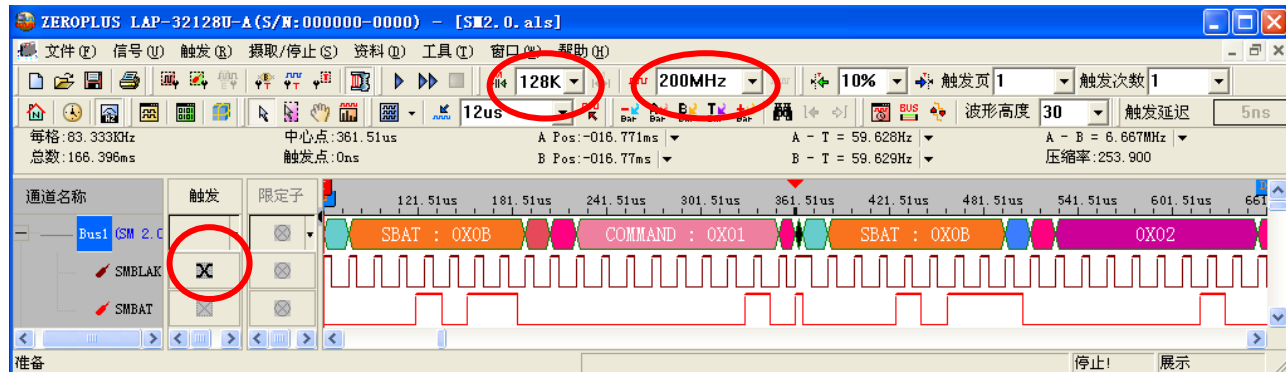
## STEP 10. 设定时间间隔





**STEP 11.** 串行协定分析模组译码完成图示，设定条件为任一边缘变化，记忆深度为 128K，取样频率为 200MHz。

串行协定解码



封包列表

